

**XXVI Летняя Многопредметная Школа Кировской области**  
Вишкель 3 – 28 июля 2010 г.

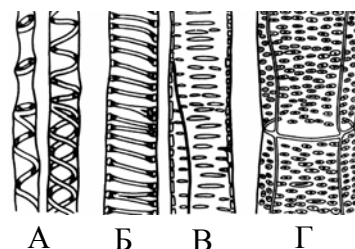
**Вступительная олимпиада Биологического отделения**

**Задания для 8 класса**

**Часть А** включает 80 тестов.

*Обратите внимание: во всех тестах части А только один правильный ответ!!!  
Все ответы внесите в матрицу!!!*

1. В форме алейроновых зерен в растительной клетке запасаются:  
А) жиры;  
В) белки;  
С) крахмал;  
D) глюкоза.
2. Для клеток растений, в отличие от клеток животных, характерно наличие:  
А) пластид;  
В) вакуолей;  
С) аппарата Гольджи;  
D) рибосом.
3. Пояски и пятна Каспари характерны для:  
А) эпидермы;  
В) перидермы;  
С) эндодермы;  
D) гиподермы.
4. Живой протопласт имеют:  
А) клетки пробки;  
В) членики сосудов ксилемы;  
С) клетки мезофилла листа;  
D) ветвистые склереиды.
5. Несколько центров отложения крахмала имеется в крахмальных зернах:  
А) сложных;  
В) простых;  
С) полусложных;  
D) всех перечисленных.
6. Вторичное утолщение клеточной стенки НЕ характерно для:  
А) трахеид;  
В) клеток апикальной меристемы;  
С) склеренхимных волокон;  
D) клеток пластинчатой колленхимы.
7. Точечно-поровый сосуд изображен на рисунке:  
А) А;  
В) В;  
С) Б;  
D) Г.
8. Кремнезем откладывается в клеточной стенке у:  
А) осоки;  
В) сосны;  
С) бегонии;  
D) одуванчика.



- 9. Сизый цвет плодам сливы придает:**
- A) кутикула;
  - B) эпидерма;
  - C) восковой налет;
  - D) паренхима, лежащая под эпидермой.
- 10. Наиболее толстая кутикула на листьях развивается у растений:**
- A) засушливых местообитаний;
  - B) погруженных в воду;
  - C) прибрежно-водных;
  - D) лесных.
- 11. Сложной тканью НЕ является:**
- A) эпидермис;
  - B) ксилема;
  - C) камбий;
  - D) перидерма.
- 12. Клетки одной ткани, рассеянные поодиночке среди клеток других тканей и отличающиеся по строению и происхождению:**
- A) идиобласты;
  - B) протопласты;
  - C) цистолиты;
  - D) рафиды.
- 13. Покровной тканью побегов не может являться:**
- A) эпиблема;
  - B) эпидерма;
  - C) корка;
  - D) перидерма.
- 14. Феллоген – это:**
- A) вторичная покровная ткань;
  - B) пробковый камбий;
  - C) пробка;
  - D) корка.
- 15. По строению эпидермы можно определить принадлежность растения к такой систематической категории как:**
- A) род;
  - B) вид;
  - C) семейство;
  - D) класс.
- 16. Конус нарастания побега образован меристемой:**
- A) апикальной;
  - B) вставочной;
  - C) латеральной;
  - D) раневой.
- 17. Для молодых, растущих побегов характерна механическая ткань:**
- A) склеренхима;
  - B) перидерма;
  - C) паренхима;
  - D) колленхима.
- 18. Складчатый мезофилл можно обнаружить в:**
- A) листе яблони;
  - B) листе тимopheевки;
  - C) вайе папоротника-орляка;
  - D) хвое сосны.

**19. Из прокамбия первыми дифференцируются клетки:**

- A) флоэмы;
- B) ксилемы;
- C) паренхимы сердцевины;
- D) камбия.

**20. Камбий является меристемой:**

- A) апикальной;
- B) вставочной;
- C) латеральной;
- D) раневой.

**21. Камбий входит в состав пучка:**

- A) коллатерального открытого;
- B) амфивазального;
- C) коллатерального закрытого;
- D) амфикрибального.

**22. Ксилема в пучке листа:**

- A) обращена к нижней стороне листа;
- B) обращена к верхней стороне листа;
- C) расположена в центре пучка и окружена флоэмой;
- D) окружает флоэму, расположенную в центре пучка.

**23. Шипы роз и ежевики являются:**

- A) видоизмененными побегами;
- B) многоклеточными трихомами;
- C) эмергецами;
- D) видоизменёнными листьями.

**24. Погруженные устьица хвойных – это приспособление к:**

- A) уменьшению испарения;
- B) увеличению испарения;
- C) выделению капельно-жидкой воды;
- D) выделению смолы.

**25. Листья, в которых палисадный мезофилл примыкает к верхней и к нижней эпидерме, называются:**

- A) унифациальными;
- B) билатеральными;
- C) изолатеральными;
- D) бифациальными.

**26. Гетерофиллия – это:**

- A) различия в форме и размерах у листьев одного узла;
- B) разнолистность, связанная с обитанием в разных условиях;
- C) различия в форме и размерах у листьев соседних узлов побега;
- D) всех перечисленных.

**27. Вторичное утолщение НЕ характерно для стеблей:**

- A) двудольных трав;
- B) голосеменных;
- C) двудольных деревьев;
- D) однодольных трав.

**28. Гидатоды выделяют:**

- A) нектар;
- B) капельно-жидкую воду;
- C) смолу;
- D) эфирные масла.

- 29. Увеличение длины междоузлий у злаков обеспечивается меристемой:**
- A) апикальной;
  - B) вставочной;
  - C) латеральной;
  - D) раневой.
- 30. В клубне картофеля наибольшего развития достигает:**
- A) запасающая паренхима коры;
  - B) комплекс покровных тканей;
  - C) запасающая паренхима сердцевины;
  - D) комплекс проводящих тканей.
- 31. Для достижения наибольшей прочности на изгиб в стебле злаков механические ткани расположены:**
- A) в центре;
  - B) по периферии стебля;
  - C) рассеяны по всему стеблю;
  - D) в узлах.
- 32. У растений-суккулентов вода запасается в:**
- A) паренхиме;
  - B) сосудах ксилемы;
  - C) эпидерме;
  - D) ситовидных трубках.
- 33. Боковые корни у цветковых закладываются:**
- A) экзогенно;
  - B) эндогенно;
  - C) экзогенно и эндогенно;
  - D) в апексе корня.
- 34. Основная функция корневого чехлика:**
- A) всасывание воды и минеральных веществ;
  - B) образовательная;
  - C) запасание питательных веществ;
  - D) защита меристемы корня.
- 35. Нектоном называют организмы, обитающие:**
- A) на дне водоема;
  - B) в поверхностной пленке воды;
  - C) около водных растений;
  - D) в толще воды.
- 36. Аутоэкология изучает:**
- A) структуру и динамику популяций;
  - B) взаимоотношения организма с окружающей его средой;
  - C) структуру сообществ животных;
  - D) структуру сообществ грибов.
- 37. Исторически сложившаяся совокупность организмов различных видов, обитающих на определенной территории:**
- A) биотой;
  - B) биоценозом;
  - C) экосистемой;
  - D) биогеоценозом.

**38. Ученый, разработавший учение о ноосфере:**

- A) В. И. Вернадский;
- B) Э. Зюсс;
- C) К. Линней;
- D) Ж.-Б. Ламарк.

**39. Наиболее полное определение понятия «экосистема»:**

- A) любая совокупность организмов, органических и неорганических компонентов, в которых осуществляется круговорот вещества и поток энергии;
- B) совокупность растений, животных, микроорганизмов и неорганических компонентов на территории, ограниченной фитоценозом;
- C) совокупность растений, животных и микроорганизмов, совместно обитающих на одной территории;
- D) любая группировка животных и растений.

**40. По способу питания одноклеточные могут быть:**

- A) гетеротрофами;
- B) автотрофами;
- C) миксотрофами;
- D) все ответы верны.

**41. Человек может заразиться лямблиями:**

- A) употребляя в пищу плохо вымытые овощи и фрукты;
- B) заглатывая воду во время купания;
- C) при укусе москитов;
- D) от домашних животных.

**42. Движение простейших к источнику химического раздражения называется:**

- A) положительный тропизм;
- B) положительный хемотаксис;
- C) отрицательный хемотаксис;
- D) положительный фототаксис.

**43. Регенерация НЕ характерна для:**

- A) гидры;
- B) молочной планарии;
- C) острицы;
- D) бадяги.

**44. Паренхима между органами присутствует у:**

- A) трубчатника;
- B) волосатика;
- C) черной планарии;
- D) пескожила.

**45. Размножение на личиночной стадии характерно для:**

- A) печеночного сосальщика;
- B) аскариды;
- C) дождевого червя;
- D) филярии.

**46. Паразитический образ жизни ведет личинка:**

- A) перловицы;
- B) мидии;
- C) беззубки;
- D) устрицы.

**47. Годичные кольца нельзя увидеть:**

- A) на спиле ствола сосны;
- B) на раковине перловицы;
- C) на раковине виноградной улитки;
- D) на чешуе окуня.

**48. Глаз не имеют:**

- A) прудовик;
- B) гребешок;
- C) мидия;
- D) слизень.

**49. Бесполое размножение НЕ встречается у:**

- A) олигохет;
- B) полихет;
- C) ресничных червей;
- D) пиявок.

**50. В пересыхающих пресных водоемах и лужах могут жить:**

- A) лангусты;
- B) щитни;
- C) криль;
- D) мокрицы.

**51. Только для членистоногих характерно наличие:**

- A) брюшной нервной цепочки;
- B) сегментированного тела;
- C) хитинового покрова;
- D) незамкнутой кровеносной системы.

**52. Наиболее древним по происхождению считается ротовой аппарат:**

- A) бабочки;
- B) пчелы;
- C) стрекозы;
- D) клопа.

**53. Забота о потомстве отсутствует у:**

- A) зеленого питона;
- B) пипы суринамской;
- C) кожистой черепахи;
- D) серой вороны.

**54. Грудная клетка отсутствует у:**

- A) желтопузика;
- B) вертишейки;
- C) сибирского углозуба;
- D) кашалота.

**55. У птиц присутствует железа:**

- A) потовая;
- B) млечная;
- C) копчиковая;
- D) сальная.

**56. К дуплогнезdnикам относятся:**

- A) дрозды;
- B) мухоловки;
- C) сороки;
- D) соловьи.

- 57. «Детское место» у большинства млекопитающих – это:**
- A) матка;
  - B) плацента;
  - C) живот;
  - D) соски.
- 58. Только для млекопитающих характерно наличие:**
- A) теплокровности;
  - B) двух кругов кровообращения;
  - C) волосяного покрова;
  - D) живорождения.
- 59. Киль отсутствует у:**
- A) грача;
  - B) пингвина;
  - C) казуара;
  - D) курицы.
- 60. Один из основных признаков хордовых:**
- A) центральная нервная система представлена нервной трубкой;
  - B) наличие сердца;
  - C) легочное дыхание;
  - D) наличие клоаки.
- 61. Из перечисленных ниже животных челюсти отсутствуют у:**
- A) озерной лягушки;
  - B) речной миноги;
  - C) садовой славки;
  - D) обыкновенного крота.
- 62. Одним из основных органов чувств костных рыб является:**
- A) плавательный пузырь;
  - B) боковая линия;
  - C) клоака;
  - D) брюшные плавники.
- 63. К проходным рыбам относится:**
- A) обыкновенная щука;
  - B) белая акула;
  - C) тихоокеанский лосось;
  - D) серебряный карась.
- 64. Движение крови по сосудам у млекопитающих осуществляется:**
- A) за счет сокращения мускулатуры тела;
  - B) самопроизвольно;
  - C) за счет сердечных сокращений;
  - D) за счет сокращений стенок кишечника.
- 65. Мозг млекопитающих снабжается кровью:**
- A) 100 % артериальной;
  - B) 100 % венозной;
  - C) 50 % артериальной и 50 % венозной;
  - D) 40 % артериальной и 60 % венозной.
- 66. Из ниже перечисленных животных к классу Хрящевых рыб относится:**
- A) синий кит;
  - B) обыкновенная щука;
  - C) русский осетр;
  - D) большая белая акула.

- 67. У эмбриона костных рыб плавательный пузырь возникает из:**
- A) спинной аорты;
  - B) спинного мозга;
  - C) мускулатуры;
  - D) кишечника.
- 68. Головастиком называют личинку:**
- A) хвостатых земноводных;
  - B) хрящевых рыб;
  - C) бесхвостых земноводных;
  - D) безногих земноводных.
- 69. Черта биологии земноводных, доказывающая древность этой группы животных:**
- A) необходимость воды для размножения;
  - B) наличие конечностей;
  - C) наличие клоаки;
  - D) трехкамерное сердце.
- 70. Сердце амфибий состоит из:**
- A) 1 предсердия и 2 желудочков;
  - B) 2 предсердий и 1 желудочка;
  - C) 1 желудочка и 1 предсердия;
  - D) 2 желудочков и 2 предсердий.
- 71. По современным представлениям на планете обитает около 4500 видов земноводных. Из них примерно 99 % встречаются в тропиках. Причина этого:**
- A) ночной образ жизни;
  - B) непостоянная температура тела;
  - C) особенности дыхательной системы;
  - D) наличие головных почек.
- 72. Представителем отряда Бесхвостых амфибий является:**
- A) обыкновенный тритон;
  - B) кольчатая червяга;
  - C) огненная самандра;
  - D) прудовая лягушка.
- 73. У современных птиц отсутствуют:**
- A) зубы;
  - B) челюсти;
  - C) когти;
  - D) язык.
- 74. Некоторые птицы, в частности представители отряда Курообразных, вместе с пищей специально заглатывают мелкие камешки для:**
- A) восполнения недостатка минеральных веществ;
  - B) увеличения массы тела;
  - C) перетирания грубой пищи;
  - D) избавления от эндопаразитов.
- 75. У птиц в клоаку НЕ открываются выводные протоки системы:**
- A) пищеварительной;
  - B) выделительной;
  - C) половой;
  - D) кровеносной.



- 76. Зародыш плацентарных млекопитающих развивается в:**
- A) яйце;
  - B) мочевом пузыре;
  - C) матке;
  - D) яичниках.
- 77. Пресмыкающиеся выживают в засушливых районах благодаря:**
- A) непроницаемости кожных покровов;
  - B) отсутствию конечностей;
  - C) наличию хорошо развитых конечностей;
  - D) способности впадать в состояние оцепенения.
- 78. Главным критерием деления позвоночных на первично- и вторично-водных является:**
- A) наличие или отсутствие конечностей;
  - B) обитание в водной среде;
  - C) жаберный или легочный тип дыхания;
  - D) двухкамерное сердце.
- 79. Самое крупное животное, обитающее в настоящее время на Земле является представителем класса:**
- A) Костных рыб;
  - B) Млекопитающих;
  - C) Рептилий;
  - D) Амфибий.
- 80. Человекообразной обезьяной НЕ является:**
- A) горилла;
  - B) шимпанзе;
  - C) орангутан;
  - D) бабуин.

**Часть В** включает 40 тестов

*Обратите внимание:* Вам предлагаются тестовые задания с одним вариантом ответа из четырех возможных, но требующих предварительного множественного выбора. Верный ответ необходимо занести в матрицу ответов.

**1. В состав клеточной стенки опробковевших клеток входит(ят):**

- 1) кутин;
- 2) суберин;
- 3) лигнин;
- 4) воск;
- 5) целлюлоза.

- A) 1, 3, 4;
- B) только 2;
- C) 4, 5;
- D) 2, 4, 5.

**2. У цветковых растений передвижение органических веществ осуществляется по следующим элементам флоэмы:**

- 1) трахеиды;
- 2) клетки-спутницы;
- 3) ситовидные клетки;
- 4) членики сосудов;
- 5) членики ситовидных трубок.

- A) 1, 2, 3;
- B) 2, 3, 5;
- C) 3, 5;
- D) 1, 4.

**3. Элементы склеренхимы могут формироваться из:**

- 1) первичных меристем;
- 2) вторичных меристем;
- 3) клеток паренхимы;
- 4) клеток колленхимы;
- 5) клеток эпидермы.

- A) 1, 2, 3;
- B) 1, 2, 5;
- C) 1, 3, 4;
- D) 1, 2, 3, 5.

**4. К постоянным тканям относят:**

- 1) эпидерму;
- 2) флоэму;
- 3) камбий;
- 4) аэренхиму;
- 5) склеренхиму.

- A) 2, 4, 5;
- B) 1, 3, 4, 5;
- C) 1, 2, 4, 5;
- D) 1, 5.

**5. В состав ксилемы входят следующие элементы:**

- 1) паренхима;
- 2) камбий;
- 3) древесинные волокна;
- 4) ситовидные клетки;
- 5) членики сосудов.

- A) 1, 2, 3, 5;
- B) 1, 3, 5;
- C) 1, 3, 4;
- D) 5.

**6. Хлоренхима может располагаться в:**

- 1) корнях, находящихся в почве;
  - 2) листьях;
  - 3) цветках;
  - 4) корнях, доступных свету;
  - 5) плодах.
- B) 2, 5;
  - C) 2, 3, 5;
  - D) 2, 3, 4, 5;
  - E) 1, 2, 3, 4, 5.

**7. Основными органами растения являются:**

- 1) лист;
  - 2) корень;
  - 3) почка;
  - 4) побег;
  - 5) стебель.
- A) 1, 2, 5;
  - B) 2, 5;
  - C) 2, 4;
  - D) 1, 3, 5.

**8. Теневой лист обладает следующими особенностями:**

- 1) небольшая толщина;
  - 2) хорошо развитая кутикула;
  - 3) слабое развитие столбчатого мезофилла;
  - 4) небольшое число крупных хлоропластов;
  - 5) большое количество мелких хлоропластов.
- A) 1, 4;
  - B) 1, 3, 5;
  - C) 1, 2, 3;
  - D) 1, 3, 4.

**9. Некоторые высшие растения утратили корни в связи с:**

- 1) обитанием в суровых условиях Арктики;
  - 2) водным образом жизни;
  - 3) поглощением влаги из воздуха;
  - 4) переходом к гетеротрофному питанию;
  - 5) образованием водоносной паренхимы.
- A) 1, 4;
  - B) 3, 5;
  - C) только 2;
  - D) 2, 4.

**10. Растения-индикаторы кислых почв:**

- 1) кошачья лапка;
  - 2) дикий щавель;
  - 3) ястребинка волосистая;
  - 4) трехцветная фиалка;
  - 5) хвощ полевой.
- A) 1, 2, 3, 4;
  - B) 2, 4, 5;
  - C) 1, 3;
  - D) Только 5.

**11. К некрофагам относятся:**

- 1) жук-могильщик;
  - 2) рысь;
  - 3) скарабей;
  - 4) стервятник;
  - 5) синяя мясная муха.
- A) 1, 2, 3, 5;  
B) 1, 3, 4, 5;  
C) 1, 4, 5;  
D) 1, 5.

**12. Могут встречаться в одном сообществе пары растений:**

- 1) кукушкин лен – крапива двудомная;
  - 2) плаун булавовидный – сосна обыкновенная;
  - 3) черника – кислица заячья;
  - 4) копытень европейский – тимopheевка степная;
  - 5) ель европейская – любка двулистная.
- A) 2, 3, 4, 5;  
B) 1, 3, 4;  
C) 1, 4, 5;  
D) 2, 3, 5.

**13. В комменсальных отношениях находятся:**

- 1) слон – бегемот;
  - 2) белый медведь – песец;
  - 3) акула – рыба прилипала;
  - 4) дятел желна – синица;
  - 5) куропатка – жаворонок полевой.
- A) 2, 3, 5;  
B) 1, 2, 3;  
C) 3, 4, 5;  
D) 1, 2, 3, 5.

**14. Квартиранство характерно для:**

- 1) лисица обыкновенная – блоха;
  - 2) гаттерия – буревестник;
  - 3) орел – воробей;
  - 4) муравей формика – ломехуза;
  - 5) пчела медоносная – жук майка.
- A) 1, 2, 3, 5;  
B) 1, 4, 5;  
C) 1, 3, 4, 5;  
D) только 1.

**15. Геобионтами могут являться:**

- 1) дождевые черви;
  - 2) коловратки;
  - 3) раковинные амёбы;
  - 4) щелкуны;
  - 5) майские жуки.
- A) 1, 2, 3;  
B) 1, 5;  
C) 1, 3, 4, 5;  
D) 2, 4, 5.

**16. В мутуалистические отношения вступают:**

- 1) рак отшельник – актиния;
- 2) воробей – пухоед;
- 3) флерница – тля;
- 4) термит – жгутиковые из рода Гипермастигина;
- 5) муравей – тля.

- A) 1, 5;
- B) 1, 3, 4;
- C) 1, 4, 5;
- D) 2, 3, 5.

**17. К эдификаторам НЕ относятся:**

- 1) сосна сибирская;
  - 2) кошачья лапка;
  - 3) брусника;
  - 4) плаун годичный;
  - 5) ель финская.
- A) 1, 5;
  - B) 1, 3, 4;
  - C) 2, 3, 4;
  - D) 2, 4, 5.

**18. Сократительные вакуоли отсутствуют в цитоплазме:**

- 1) дизентерийной амебы;
  - 2) малярийного плазмодия;
  - 3) радиолярии;
  - 4) балантидия;
  - 5) эвглены зеленой.
- A) 1, 2, 4;
  - B) 3, 4, 5;
  - C) 1, 3, 5;
  - D) 1, 2.

**19. Гидравлическим скелетом обладают:**

- 1) иглокожие;
  - 2) плоские черви;
  - 3) кольчатые черви;
  - 4) круглые черви;
  - 5) губки.
- A) 1, 5;
  - B) 1, 3, 4;
  - C) 3, 4;
  - D) только 4.

**20. Развитие насекомых обязательно включает следующие стадии:**

- 1) яйцо;
  - 2) личинка;
  - 3) гусеница;
  - 4) куколка;
  - 5) имаго.
- A) 1, 2, 4, 5;
  - B) 1, 2, 5;
  - C) 1, 3, 4, 5;
  - D) 1, 2, 3, 4, 5.

**21. К насекомым с полным превращением относят:**

- 1) красотела пахучего;
  - 2) златоглазку;
  - 3) свекловичную тлю;
  - 4) крысиную блоху;
  - 5) бражника мертвая голова.
- A) 1, 2, 5;
  - B) 2, 4, 5;
  - C) 1, 5;
  - D) 1, 2, 4, 5.

**22. Наружным пищеварением обладают:**

- 1) морская звезда;
  - 2) домовый паук;
  - 3) личинка комнатной мухи;
  - 4) личинка стрекозы;
  - 5) личинка жука-плавунца.
- A) 1, 3, 5;  
B) 2, 3;  
C) 1, 2, 3, 5;  
D) 2, 4, 5.

**23. Рычажные конечности НЕ характерны для:**

- 1) чесночницы;
  - 2) морского конька;
  - 3) жужелицы;
  - 4) паука-скакуна;
  - 5) илистого прыгуна.
- A) только 2;  
B) 1, 3, 4;  
C) 2, 4;  
D) 4, 5.

**24. Лососи плывут к месту нереста, ориентируясь по:**

- 1) памяти;
  - 2) вкусу воды;
  - 3) запаху воды;
  - 4) звездам;
  - 5) солнцу.
- A) 1, 4;  
B) 2, 3;  
C) 4, 5;  
D) только 2.

**25. Воздушные мешки птиц:**

- 1) располагаются между внутренними органами;
  - 2) являются продолжением легких;
  - 3) проходят между мышцами под кожу;
  - 4) являются продолжением бронхов;
  - 5) защищают внутренние органы от перегрева.
- A) 1, 2, 5;  
B) 1, 3, 4, 5;  
C) 2, 4, 5;  
D) 1, 3, 5.

**26. Для утконоса характерно:**

- 1) волосяной покров;
  - 2) непостоянную температуру тела;
  - 3) отсутствие сосков;
  - 4) откладывание яиц;
  - 5) выкармливание детенышей молоком.
- A) 1, 5;  
B) 1, 3, 5;  
C) 1, 2, 3, 4, 5;  
D) только 5.

**27. Представители растительноядных животных характеризуются:**

- 1) сильным развитием слюнных желез;
- 2) длинным кишечником;
- 3) всегда многокамерным желудком;
- 4) хорошо развитыми клыками;
- 5) наличием симбионтов в рубце и (или) аппендиксе.

- A) 1, 3, 5;
- B) 1, 2, 5;
- C) 1, 2, 3, 5;
- D) 1, 2, 3, 4, 5.

**28. Принадлежат к подтипу Позвоночные:**

- 1) асцидия;
  - 2) аппендикулярия;
  - 3) обыкновенный соловей;
  - 4) китовая акула;
  - 5) ланцетник.
- A) 1, 2;
  - B) только 5;
  - C) 3, 4;
  - D) только 4.

**29. Личиночная стадия в развитии имеется у:**

- 1) млекопитающих;
  - 2) амфибий;
  - 3) круглоротых;
  - 4) птиц;
  - 5) рептилий.
- A) 1, 2;
  - B) 2, 3;
  - C) 3, 4;
  - D) только 2.

**30. Только у птиц в скелете конечностей встречаются(ются):**

- 1) цевка;
  - 2) пряжка;
  - 3) запястье;
  - 4) фаланги пальцев;
  - 5) плечевая кость.
- A) 1, 2;
  - B) только 1;
  - C) 3, 4;
  - D) 3, 5.

**31. Наиболее примитивными среди современных млекопитающих являются:**

- 1) насекомоядные;
  - 2) однопроходные;
  - 3) рукокрылые;
  - 4) грызуны;
  - 5) зайцеобразные.
- A) только 1;
  - B) только 2;
  - C) 1, 3;
  - D) 3, 4, 5.

**32. Органами чувств костных рыб являются:**

- 1) наружное ухо;
  - 2) внутреннее ухо;
  - 3) боковая линия;
  - 4) органы обоняния;
  - 5) органы зрения.
- A) 1, 2;
  - B) 4, 5;
  - C) только 3;
  - D) 2, 3, 4, 5.

**33. Во взрослом состоянии парные конечности отсутствуют у:**

- 1) круглоротых;
  - 2) хрящевых рыб;
  - 3) костных рыб;
  - 4) млекопитающих;
  - 5) птиц.
- A) 2, 3;  
B) только 5;  
C) 3, 4;  
D) только 1.

**34. К активному полету способны:**

- 1) амфибии;
  - 2) млекопитающие;
  - 3) рыбы;
  - 4) рептилии;
  - 5) птицы.
- A) 4, 5;  
B) только 5;  
C) 2, 5;  
D) 1, 2, 3.

**35. К отряду Курообразных птиц относится(-ятся):**

- 1) глухарь;
  - 2) цапля;
  - 3) журавль;
  - 4) тетерев;
  - 5) утка-кряква.
- A) 1, 5;  
B) только 1;  
C) 3, 4;  
D) 1, 4.

**36. Производными кожи являются(-ются):**

- 1) чешуя рыб;
  - 2) грудные плавники;
  - 3) чешуйки на хвосте крысы;
  - 4) задние конечности;
  - 5) щитки пресмыкающихся.
- A) 1, 3, 5;  
B) 1, 5;  
C) 1, 2, 3;  
D) только 4.

**37. У птиц в отличие от других позвоночных имеется(-ются):**

- 1) зоб;
  - 2) плавательный пузырь;
  - 3) мочевого пузырь;
  - 4) воздушные мешки;
  - 5) сложный желудок.
- A) 1, 4;  
B) только 4;  
C) 3, 4;  
D) 2, 3, 5.



**38. Класс Амфибии включает следующие отряды:**

- 1) безногие;
  - 2) бесхвостые;
  - 3) безглазые;
  - 4) хвостатые;
  - 5) чешуйчатые.
- A) 1, 2, 4;  
B) 2, 4;  
C) 4, 5;  
D) 1, 3, 4.

**39. Синантропными животными являются:**

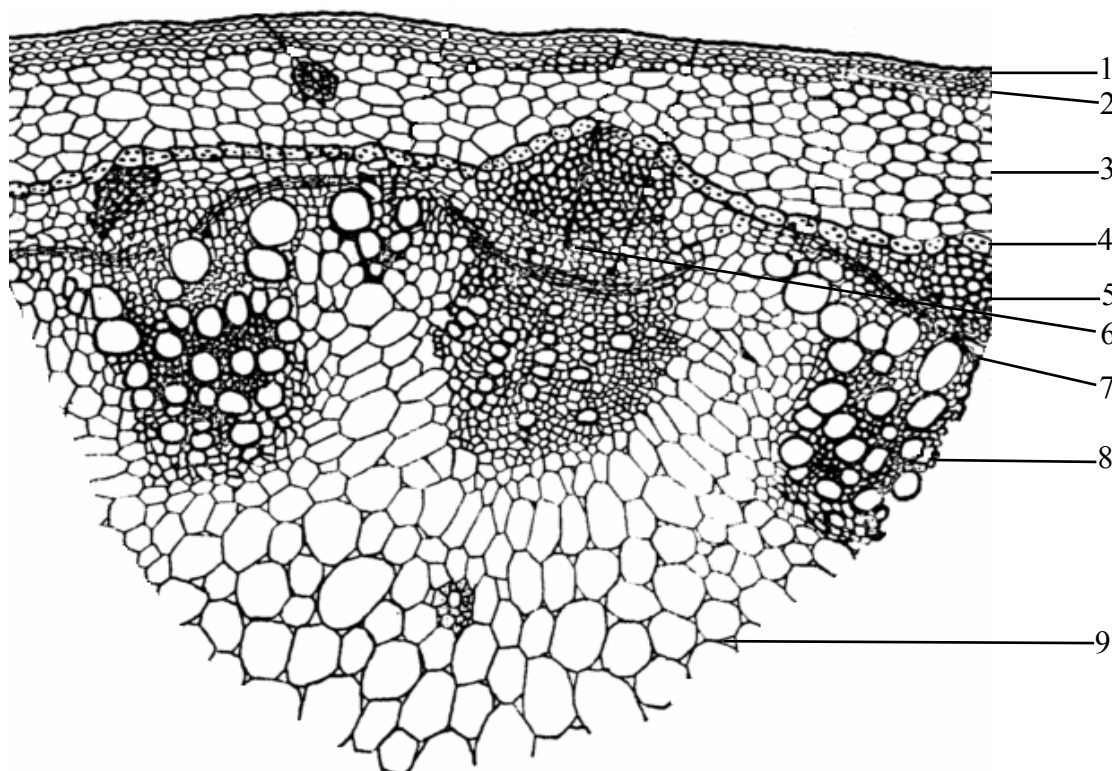
- 1) серая жаба;
  - 2) ворон;
  - 3) сизый голубь;
  - 4) домовая мышь;
  - 5) кролик.
- A) 1, 3, 5;  
B) 1, 2, 3;  
C) 3, 4;  
D) 2, 3, 4.

**40. К классу Пресмыкающихся принадлежит(ат):**

- 1) морская черепаха;
  - 2) болотная черепаха;
  - 3) гигантская саламандра;
  - 4) обыкновенный тритон;
  - 5) веретеница ломкая.
- A) 1, 2;  
B) 3, 4;  
C) 1, 2, 5;  
D) 3, 4, 5.

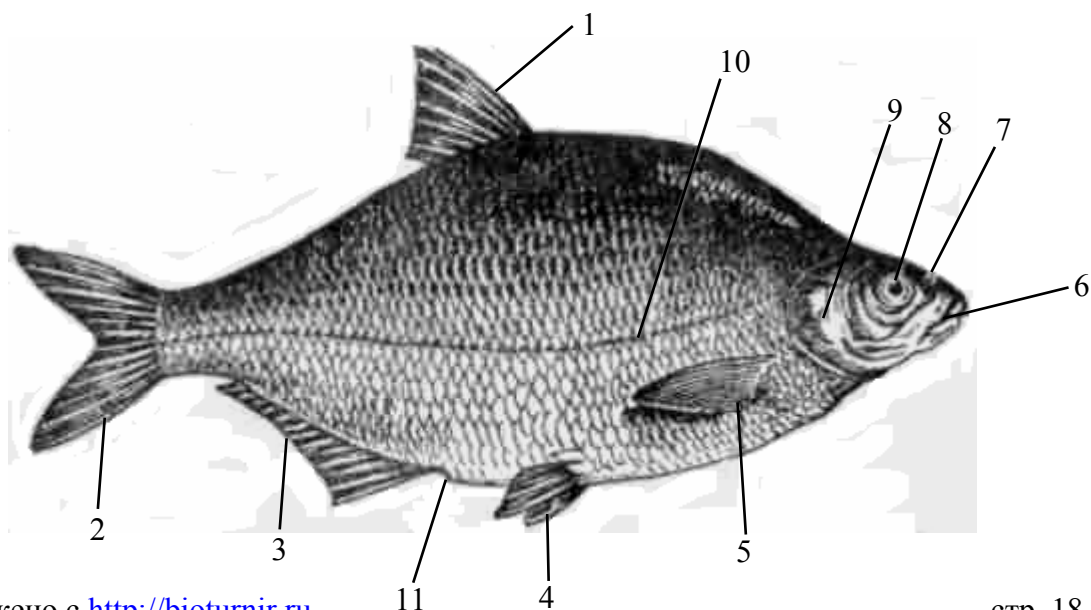
### Часть С

1. Подпишите структуры изображенные на рисунке. Ответы внесите в матрицу.



1	
2	
3	
4	
5	
6	
7	
8	
9	

2. Подпишите структуры изображенные на рисунке. Ответы внесите в матрицу.



1	
2	
3	
4	
5	
6	
7	
8	
9	
10	
11	

**3. Установите соответствие между представителями типа Моллюски и их классами**



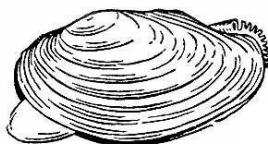
А



Б



Г



В



Д

1. Брюхоногие
2. Головоногие
3. Двустворчатые

А	Б	В	Г	Д